



Maison du patrimoine



Le musée Raymond Faye

collection d'outils et d'objets anciens
légée par Raymond Faye, ancien maire de la commune.

Au départ, l'idée de Raymond Faye était de faire revivre l'histoire de ses parents et grands parents au travers des objets de leur vie quotidienne aujourd'hui méconnus.



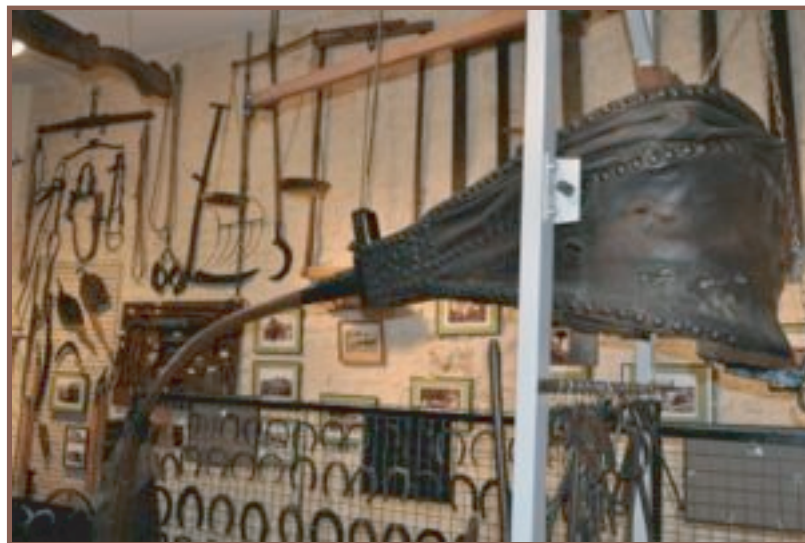
Raymond Faye est né en 1920, aux Frauds, dans une famille enracinée à Brie depuis plusieurs générations.

Son père était maréchal ferrant et fut adjoint au maire de 1945 à 1971. Son fils, Raymond, lui succède et exerce le mandat de maire de 1973 à 1983. Il décède en avril 2004.

La collection exposée dans le musée s'organise autour du grand soufflet de forge entièrement restauré. On y trouve aussi :

- une charrue datant de 1800 avec son versoir en bois,
- plusieurs collections de crochets à peser, de fers à cheval, de fers à repasser, de lanternes dont la plus ancienne servait à effrayer les loups,
- une panoplie de vétérinaire ainsi qu'une tondeuse à manivelle pour les chevaux,
- les outils de sabotier et de forgeron, ...

Cette exposition comporte également une collection de photos anciennes.



En entrant dans ce musée, le visiteur fait une plongée dans les conditions de vie des générations qui nous ont précédés.

Inaugurée le 23 octobre 2010, cette ancienne grange, agréablement transformée, devient un des éléments du pôle culturel communal auquel s'ajoute en 2013 le centre culturel associatif et de loisirs réalisé à côté.

La bibliothèque

section de Brie Loisirs et Culture (B. L.C.)

Avant 1990, le prêt de livres aux Briauds était géré par l'école du Bourg en partenariat avec la bibliothèque centrale de prêt de Confolens.

En 1990, afin de permettre l'accès aux livres au plus grand nombre de lecteurs, une dizaine de bénévoles décide de mettre en place une section bibliothèque au sein de l'association Brie Loisirs et Culture. Elle sera hébergée jusqu'en 2010 dans les locaux de l'association. *Ces locaux seront rendus à l'école en 2012.*

L'augmentation importante du fonds de documents (*livres, revues, CD..*), les multiples activités proposées par les bénévoles et le soutien financier de la municipalité entraînent un essor important de la bibliothèque. La présence d'une personne salariée s'impose. Le transfert dans ce bâtiment permet d'accueillir les lecteurs dans des locaux plus adaptés.

Ouverture au public plusieurs heures par semaine, accueil des écoles et des centres de loisirs de la commune, organisation d'animations et d'expositions autour de la lecture, voilà ce que propose la bibliothèque aujourd'hui dans ses nouveaux locaux.



avant 2010



après 2010

réalisation : septembre 2013