



# Histoire de Brie



3 hypothèses possibles pour l'origine du nom « Brie » : passage, hauteur, forêt

**Superficie** : 3 405 hectares (940 hectares occupés par la forêt de la Braconné), 41 hameaux et villages

**Altitudes** : minimum : 75m - maximum : 166m

Brie est située sur le karst(\*) de La Rochefoucauld comme en témoigne la **Grande Fosse**①, spectaculaire effondrement de 50m de profondeur et de 200m de diamètre.

\* Un karst est un massif calcaire dans lequel l'eau a creusé de nombreuses cavités



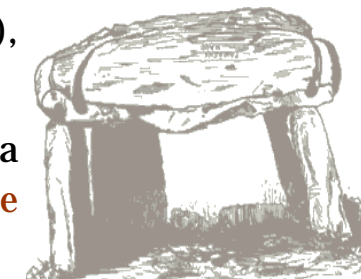
Les découvertes parfois fortuites de vestiges du passé, le témoignage des anciens, les noms de plantiers nous renseignent sur l'histoire de la commune.

\* Il n'a pas été trouvé de témoin d'une **période préhistorique** sur notre commune.

\* Les **Gaulois** ont laissé quelques vestiges : dolmens, (la Combe), tumulus, forges de la Braconné.

\* Des traces d'une villa (Chez Joigny), de 2 voies (le chemin de la chaussée à l'ouest et la RN 141 aux Rassats) indiquent la **présence romaine**.

\* Du **Moyen-âge**, on connaît l'existence d'un château à la Jauvigère (fief de Pierre Renouard) brûlé pendant la guerre de cent ans, d'une ancienne commanderie de chevaliers du Temple (Le Temple). L'église Saint Médard et des sarcophages en pierres datent de cette époque.



Autrefois, la commune était essentiellement agricole. Au fil des ans, on cultiva le safran②, le lin, le chanvre près des ruisseaux et la vigne sur les coteaux. Le sainfoin, la luzerne et le trèfle étaient les plantes fourragères utilisées dans les prairies.



De nombreux métiers étaient liés  
- à la forêt (charbonnières, travail du bois),  
- aux voies de passages.

L'ancienne RN 141 reliait Limoges à Angoulême. Elle était parcourue par des diligences, des armées à cheval et des charretiers. Brie était donc un lieu de passage important.

L'industrialisation autour de la commune a ouvert la porte à d'autres activités. Les constructions se sont multipliées, les commerces, les entreprises et les services se sont développés.

## Ouverture :

- \* de l'aérodrome (1983) puis de l'aéroport (1984) Brie-Champniers ;
- \* d'une zone commerciale au bourg ;
- \* d'une zone industrielle au quartier de la Loge.

## Évolution de la population

en 1800 - 1 742 h  
 en 1946 - 1 006 h  
 en 2008 - 3 755 h

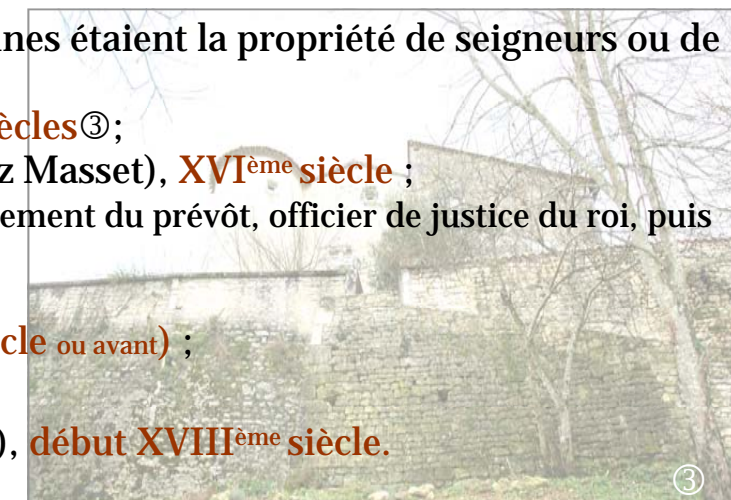
De part leur position en Angoumois, les villages de Brie furent détruits de nombreuses fois lors de passage de soldats (guerres féodales, guerre de 100 ans, ..). Ne parle-t-on pas des nombreux souterrains qui auraient permis à la population de fuir? Les Briauds n'ont pas non plus échappé aux épidémies (peste 1502).

Les cahiers de doléances citent des terres pauvres, peu fertiles.

**Brie était rattaché au comté (puis duché) d'Angoulême.**

Avant la Révolution, quelques grands domaines étaient la propriété de seigneurs ou de bourgeois :

- \* logis des Maisonnettes, **XV<sup>ème</sup> et XVI<sup>ème</sup> siècles**③;
- \* logis de la Fosse (en bordure de forêt, Chez Masset), **XVI<sup>ème</sup> siècle** ;
- \* logis de la Prévôtterie, **fin XVI<sup>ème</sup> siècle** (logement du prévôt, officier de justice du roi, puis école (1890-1894) ;
- \* logis de Brie, **début XVII<sup>ème</sup> siècle** ;
- \* maison Thévet (Tartassonne), (**XVII<sup>ème</sup> siècle ou avant**) ;
- \* logis des Frauds, **XVII<sup>ème</sup> siècle** ;
- \* maison Boissier Descombes (Chez Masset), **début XVIII<sup>ème</sup> siècle**.





Dans la première partie du XX<sup>ème</sup> siècle, le Bourg était très animé. On y trouvait de nombreux commerces et artisans. **D'importantes foires à bestiaux se tenaient le 18 de chaque mois sur le « parc ».** De nombreux commerçants ambulants s'installaient sur la route avec leur charrette.



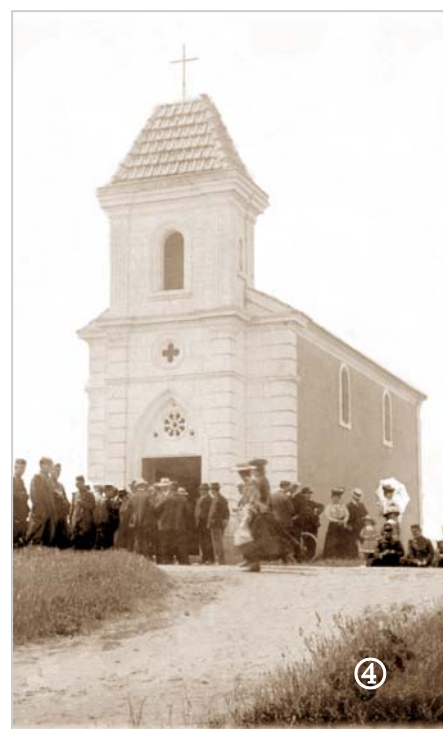
Le Petit Mairat, petit train qui reliait Brie à Angoulême de 1912 à 1947, contribua fortement à ces activités.

Près du cimetière, une bascule accompagnée d'une petite construction destinée à abriter la **balance publique** servait à **peser récoltes, véhicules et animaux.**

**Quatre moulins**, dont un sur la commune, étaient alimentés par la Gorette, un affluent de l'Argence (Celle-ci étant un affluent de la Charente). Ce ruisseau recevait l'appoint de nombreuses sources. Le moulin de Champ de Goret, appelé le «moulin neuf», possédait deux roues et fonctionnait encore au début du XX<sup>ème</sup> siècle.



La Gorette



### Village des Frauds

Au début du XX<sup>ème</sup> siècle, construction d'une **chapelle « Notre Dame de la Braconne ④ »** grâce à des dons de la population. Elle servait de lieux de culte pour les habitants des hameaux éloignés de l'église Saint Médard et pour les militaires du camp de la Braconne.

Avant chaque départ de chasse à courre, les chiens y étaient bénis. Peu utilisée, la chapelle est vendue par l'évêché. Le propriétaire actuel travaille à sa restauration.

### Village du Temple

Présence au Moyen-âge d'une **commanderie de chevaliers du Temple** (moines-soldats) puis plus tard d'un **temple protestant** aujourd'hui disparu.

## La forêt de la Braconne

Cette forêt de plus de 3 000 hectares est domaniale depuis le XIV<sup>ème</sup> siècle. Propriété des comtes d'Angoulême, elle revint au royaume en 1776.

\* De nombreuses charbonnières produisaient le charbon de bois nécessaire au fonctionnement des forges afin d'extraire le fer du minerai trouvé en sous-sol.

\* Le bois a été très utilisé pour alimenter la fonderie de la Marine à Ruelle.

\* En 1795, les habitants de Brie furent réquisitionnés pour couper buissons, bruyères,.. afin de les transformer en cendres pour la fabrication de salpêtre nécessaire à la préparation de la poudre à canon dont les armées républicaines avaient besoin.



### En 1878, un champ de tir, appelé polygone, s'installa dans la forêt de la Braconne



L'installation d'un camp militaire apporta rapidement une nouvelle vitalité à toute la commune.

En 1939, il est occupé par les Allemands qui évacuèrent le camp le 28 août 1944. Le camp redevint une caserne.

En 1952, L'Etat proposa aux troupes américaines de s'installer au sud de la RN 141. Elles y restèrent pendant seize ans.

### Le 515<sup>ème</sup> régiment du train s'installa à la Braconne en 1967.

La **clairière** a eu le triste privilège d'être le lieu d'exécution de maquisards par les troupes d'occupation allemandes les 5 mai 1943 et 15 janvier 1944.

Un monument destiné à perpétuer leur souvenir a été érigé dans la clairière. Enrichi de 9 stèles, **il est devenu un lieu de souvenir et d'hommage à la Résistance civile en Charente.**

